

Муниципальное казенное учреждение  
«Управление образованием Междуреченского городского округа»  
Муниципальное бюджетное учреждение  
дополнительного образования  
«Центр детского творчества»  
(МБУ ДО ЦДТ)



Принята на заседании  
методического совета МБУ ДО ЦДТ  
Протокол от 23.04.2024 №3



Подписан: Г.А. Сисина  
Основание: я подтверждаю  
этот документ своей  
удостоверяющей подписью  
Местоположение: МБУ ДО  
ЦДТ  
Дата: 2024-05-29 15:48:37

Приказ № 147 от 25.04.2024

**Дополнительная общеобразовательная общеразвивающая программа  
художественной направленности  
«PRO-творчество: объемные линии»**

Возраст учащихся: 7 -13 лет

Срок реализации: 2 года

Уровень сложности: базовый

Разработчик:  
Позднякова Ольга Яковлевна,  
педагог дополнительного  
образования

Междуреченский городской округ, 2024 год

## Содержание

<b>Паспорт программы</b> .....	3
<b>Раздел 1. Комплекс основных характеристик программы</b> .....	6
<b>1.1. Пояснительная записка</b> .....	6
Направленность программы.....	6
Актуальность программы.....	6
Отличительные особенности программы.....	7
Адресат программы.....	7
Объём программы.....	7
Формы обучения и виды занятий по программе.....	8
Срок освоения программы.....	8
Режим занятий.....	9
<b>1.2. Цель и задачи программы</b> .....	9
<b>1.3. Содержание программы</b> .....	10
Учебный план 1 года обучения.....	10
Содержание учебного плана 1 года обучения.....	11
Учебный план 2 года обучения.....	16
Содержание учебного плана 2 года обучения.....	17
<b>1.4. Планируемые результаты освоения программы</b> .....	21
<b>Раздел 2. Комплекс организационно-педагогических условий</b> .....	22
Календарный учебный график.....	22
Условия реализации программы.....	22
Этапы и формы аттестации.....	23
Оценочные материалы.....	28
Методические материалы.....	28
Учебно-методическое и информационное обеспечение программы.....	28
Воспитательный модуль.....	35
<b>Список литературы</b> .....	37
<b>Приложение № 1</b> .....	38
<b>Приложение № 2</b> .....	40
<b>Приложение № 3</b> .....	42
<b>Приложение № 4</b> .....	44

## Паспорт программы

<b>Наименование программы:</b>
Дополнительная общеобразовательная общеразвивающая программа «PRO-творчество: объемные линии»
<b>Разработчик программы:</b>
Позднякова Ольга Яковлевна, педагог дополнительного образования
<b>Ответственный за реализацию программы:</b>
Позднякова Ольга Яковлевна, педагог дополнительного образования
<b>Образовательная направленность:</b>
Художественная
<b>Цель программы:</b>
развитие творческих способностей учащихся посредством формирования практических навыков конструирования из бумаги.
<b>Задачи программы:</b>
<b>образовательные:</b> <ul style="list-style-type: none"><li>- научить учащихся использовать различные технические приемы при работе с бумагой;</li><li>- научить учащихся работать со схемами и образцами;</li><li>- научить учащихся пользоваться инструментами и материалами при работе с бумагой;</li><li>- обучить основным навыкам создания простой модели в техниках PaperCraft.</li></ul>
<b>воспитательные:</b> <ul style="list-style-type: none"><li>- способствовать формированию у учащихся таких черт характера как аккуратность, дисциплинированность и бережливость;</li><li>- воспитывать у учащихся стремление к достижению поставленной цели;</li></ul>
<b>развивающие:</b> <ul style="list-style-type: none"><li>- развивать у учащихся навыки самостоятельности, инициативность и мотивацию к обучению;</li><li>- способствовать развитию у учащихся фантазии, образного и пространственного мышления;</li><li>- развивать у учащихся глазомер и мелкую моторику рук.</li></ul>
<b>Возраст учащихся:</b>
от 7 до 13 лет
<b>Год разработки программы:</b>
2024 год.
<b>Сроки реализации программы:</b>
2 года (всего 72 часа, по 36 часов в год)
<b>Нормативно-правовое обеспечение программы:</b>
<ol style="list-style-type: none"><li>1. Федеральный Закон от 29.12.2012г. № 273-ФЗ «Об образовании в Российской Федерации» (внесены изменения от 31.07.2020 г. N 304-ФЗ; от 02.07.2021г. № 322-ФЗ)</li><li>2. Указ Президента РФ от 21.07.2020 №474 «О национальных целях развития РФ на период до 2030»;</li><li>3. Стратегия развития воспитания в РФ на период до 2025 года (распоряжение Правительства РФ от 29 мая 2015 г. № 996-р);</li><li>4. Постановление Главного государственного санитарного врача РФ от 28.09.2020 N 28 «Об утверждении санитарных правил СП 2.4.3648-20 «Санитарно-эпидемиологические требования к организациям воспитания и обучения, отдыха и оздоровления детей и молодежи»;</li><li>5. Постановление Главного государственного санитарного врача РФ от 28.01.2021 № 2 «Об утверждении санитарных правил и норм СанПиН 1.2.3685- 21 «Гигиенические нормативы и требования к обеспечению безопасности и (или) безвредности для человека факторов среды обитания» (рзд.VI. Гигиенические нормативы по устройству, содержанию и режиму работы организаций воспитания и обучения, отдыха и оздоровления детей и молодежи);</li><li>6. Федеральный закон от 13.07.2020 г. № 189-ФЗ «О государственном (муниципальном) социальном заказе на оказание государственных (муниципальных) услуг в социальной сфере» (внесены изменения от 28.12.2022 № 568-ФЗ)</li><li>7. Приказ Министерства Просвещения Российской Федерации от 27.07.2022 № 629 «Об утверждении Порядка организации и осуществления образовательной деятельности по дополнительным общеобразовательным программам»;</li></ol>

8. Приказ Министерства просвещения Российской Федерации от 03.09.2019 № 467 «Об утверждении Целевой модели развития региональных систем дополнительного образования детей» (внесены изменения от 21.04.2023 № 302);
9. Постановление Правительства РФ от 11.10.2023г. №1678 «Об утверждении Правил применения организациями, осуществляющими образовательную деятельность, электронного обучения, дистанционных образовательных технологий при реализации образовательных программ»;
10. Концепция духовно-нравственного развития и воспитания личности гражданина России;
11. Концепция развития дополнительного образования детей (распоряжение Правительства Российской Федерации от 31.03.2022г № 678-р, внесены изменения от 15.05.2023 № 1230-р);
12. Государственная программа РФ «Развитие образования» на 2018 - 2025 гг. (постановление Правительства РФ от 26.12.2017 №1642);
13. Письмо МинПросвещения России от 19.03.2020 N ГД-39/04 «О направлении методических рекомендаций» (вместе с «Методическими рекомендациями по реализации образовательных программ начального общего, основного общего, среднего общего образования, образовательных программ среднего профессионального образования и дополнительных общеобразовательных программ с применением электронного обучения и дистанционных образовательных технологий»);
14. Письмо Министерства образования и науки Российской Федерации от 18.11.2015 09-3242 «Методические рекомендации по проектированию дополнительных общеобразовательных программ» (включая разноуровневые программы);
15. Закон «Об образовании в Кемеровской области» редакция от 03.07.2013 №86-ОЗ;
16. Государственная программа Кемеровской области «Развитие системы образования Кузбасса» на 2014 - 2025 годы. Утверждена постановлением Коллегии Администрации Кемеровской области от 4 сентября 2013 г. N 367;
17. Распоряжение Коллегии Администрации Кемеровской области от 03.04.2019 №212-р «О внедрении системы персонифицированного финансирования дополнительного образования детей на территории Кемеровской области»;
18. Приказ Министерства образования Кузбасса от 13.01.2023 №102 «Об утверждении Правил персонифицированного финансирования дополнительного образования детей в Кемеровской области-Кузбассе»;
19. Постановление Администрация Междуреченского городского округа от 15.09.2023 № 2545-п «Об организации оказания муниципальных услуг в социальной сфере на территории муниципального образования «Междуреченский городской округ Кемеровской области – Кузбасса»»;
20. Нормативно-правовые документы учреждения:
  - Устав МБУ ДО ЦДТ;
  - Положение об организации деятельности Муниципального бюджетного учреждения дополнительного образования «Центра детского творчества» по составлению, согласованию и утверждению дополнительных общеобразовательных общеразвивающих программ;
  - Учебный план МБУ ДО ЦДТ;
  - Правила приема граждан в Муниципальное бюджетное учреждение дополнительного образования «Центр детского творчества» для зачисления учащихся на обучение по дополнительным общеобразовательным общеразвивающим программам;
  - Положение об обучении учащихся по индивидуальным учебным планам (в том числе ускоренного обучения) в Муниципальном бюджетном учреждении дополнительного образования «Центре детского творчества» (МБУ ДО ЦДТ);
  - Комплексная целевая программа развития МБУ ДО ЦДТ;
  - Календарный учебный график;
  - Положение «Об электронном обучении и использовании дистанционных образовательных технологий при реализации дополнительных общеобразовательных общеразвивающих программ МБУ ДО ЦДТ»;
  - Положение о режиме занятий учащихся;
  - Положение о промежуточной аттестации учащихся, осуществлении текущего контроля их успеваемости и аттестации учащихся по завершении реализации дополнительной общеобразовательной общеразвивающей программы в МБУ ДО ЦДТ;

- Положение об учебно-методическом комплексе к дополнительной общеобразовательной общеразвивающей программе.
- Инструкции по технике безопасности.

***Методическое обеспечение программы:***

Методическая и учебная литература, разработки занятий в рамках программы, тесты и задания для диагностики результативности обучения учащихся; комплекс физминуток, интернет-ресурсы, дидактический материал (схемы, мультимедийные материалы, таблицы, иллюстрации, фотографии, рисунки, памятки, инструкции).

***Рецензенты:***

***Внутренняя рецензия:*** Медведева Елена Владимировна, методист МБУ ДО ЦДТ

## Раздел 1. Комплекс основных характеристик программы

### 1.1. Пояснительная записка

Дополнительная общеобразовательная общеразвивающая программа «PRO-творчество: объемные линии» (далее ДООП) соответствует требованиям нормативно-правовых документов Российской Федерации и Кемеровской области - Кузбасса, регламентирующих образовательную деятельность учреждений дополнительного образования.

Программа разработана в соответствии с методическими рекомендациями по проектированию дополнительных общеобразовательных общеразвивающих программ Министерства образования и науки РФ, включает результаты осмысления собственного педагогического опыта, реализуется в рамках муниципального социального заказа на программы дополнительного образования и является неотъемлемой частью основной ДООП «PRO-творчество», реализуемой в МБУ ДО ЦДТ.

В содержании программы уделено особое внимание воспитывающему компоненту, направленному на формирование у учащихся социокультурных, духовно-нравственных ценностей, исторических и национально-культурных традиций российского общества и государства.

Реализация дополнительной общеобразовательной общеразвивающей программы «PRO-творчество: объемные линии» осуществляется на русском языке - государственном языке РФ.

### Направленность программы

Дополнительная общеобразовательная общеразвивающая программа «PRO-творчество: объемные линии» имеет *художественную* направленность и разные уровни сложности (стартовый, базовый).

Реализация программы ориентирована на формирование и развитие творческих способностей детей и удовлетворение их индивидуальных потребностей в интеллектуальном, нравственном совершенствовании, формирование культуры здорового и безопасного образа жизни, за рамками основного образования.

Реализация ДООП не нацелена на достижение предметных результатов освоения основной образовательной программы начального общего образования, предусмотренных федеральными государственными образовательными стандартами основного общего образования.

### Актуальность программы

**Актуальность** программы «PRO-творчество: объемные линии» определяется социальным заказом общества на воспитание творческой личности ребенка, развитие его самобытности и способности проявить себя в социально значимой практической деятельности.

Среди многообразия современных видов творческой деятельности одним из популярных является конструирование из бумаги. С помощью бумажного листа учащийся проявляет себя как художник, дизайнер, конструктор. В последние годы достаточно популярным становится полигональное моделирование PaperCraft - создание объемных фигур из бумаги. Полигональное моделирование заимствовано из компьютерных игр, где все объемные фигуры состоят из правильных и неправильных многоугольников, называемых полигонами.

Возможность превращения плоского листа бумаги в объемную конструкцию способствует формированию у учащегося пространственного восприятия мира.

В процессе складывания и склеивания бумажных моделей, учащиеся знакомятся с различными геометрическими фигурами, учатся ориентироваться в пространстве и на листе бумаги, делить целое на части, находить вертикаль, горизонталь, диагональ.

## Отличительные особенности программы

Дополнительная общеобразовательная общеразвивающая программа «PRO-творчество: объемные линии» включает в себя основные темы, содержание которых идет по принципу «от простого к сложному». Учащиеся второго года обучения сами предлагают модели и варианты исполнения работы и ее оформления. Данная программа реализуется на базе творческого объединения.

Отличительная особенность программы «PRO-творчество: объемные линии» состоит в личностно-ориентированном и системно-деятельностном подходах к обучению, позволяющих активизировать познавательные интересы учащихся с учетом их возрастных и индивидуальных возможностей. Развивающие задания поискового и творческого характера способствуют повышению заинтересованности учащихся в занятиях и помогают раскрывать их внутренний потенциал.

**Новизна** программы проявляется в единстве художественного, эстетического и технического элементов творческой деятельности, что обеспечивает решение познавательных, практических и игровых задач. Овладевая навыками моделирования, учащиеся учатся видеть объект не только как геометрическую фигуру на плоскости, а как объёмную трехмерную конструкцию (модель), что позволяет более полно оценивать этот объект, развивать образное и пространственное воображение.

Реализация программы способствует развитию у учащихся творческих способностей, художественного вкуса, фантазии, мелкой моторики рук, глазомера, внимательности и усидчивости, формирует культуру труда и аккуратность. В процессе обучения бумажному моделированию учащиеся строят простые бумажные модели, применяют в работе приемы складывания и склеивания заготовок, знакомятся с различными геометрическими фигурами, учатся работать с шаблонами и простейшими ручными инструментами, ориентироваться в пространстве и на листе бумаги, делить целое на части, находить вертикаль, горизонталь и диагональ.

Совокупность вышеперечисленного подтверждает **педагогическую целесообразность** ДООП «PRO-творчество: объемные линии». Возможность применять полученные знания и умения в повседневной жизни, создавать такую личностно-значимую продукцию как сувениры, открытки, декор интерьера своей комнаты или кабинета, делает данную программу привлекательной, повышает мотивацию учащихся к разработке и реализации собственных проектов.

Уровень сложности: **стартовый** (1 год обучения) и **базовый** (2 год обучения).

## Адресат программы

Дополнительная общеобразовательная общеразвивающая программа «PRO-творчество: объемные линии» разработана для учащихся 7-13 лет. Занятия проводятся в группах до 15 человек по возрастам: 7-10 лет, 10-13 лет. *Группы формируются из учащихся, проходящих обучение по программе «PRO-творчество».*

Приём учащихся осуществляется в соответствии с Правилами приема граждан в Муниципальное бюджетное учреждение дополнительного образования «Центр детского творчества» для зачисления учащихся на обучение по дополнительным общеобразовательным общеразвивающим программам.

Программа может быть адаптирована для учащихся с особыми образовательными потребностями через индивидуальный образовательный маршрут с учетом их психофизиологических особенностей. В этом случае численный состав объединения может быть сокращён.

## Объём программы

Общий объём дополнительной общеобразовательной общеразвивающей программы «PRO-творчество: объемные линии» составляет 72 часа: по 36 часов в год.

## **Формы обучения и виды занятий по программе**

Форма обучения по программе – очная.

Основной вид организации образовательного процесса по реализации ДООП «PRO-творчество: объемные линии» - групповое занятие.

Занятия могут проводиться по группам, индивидуально или всем составом объединения.

Реализация программы возможна по индивидуальному учебному плану, в том числе ускоренное обучение, в пределах своей осваиваемой образовательной программы.

Реализация программы предусматривает организацию и проведение (воспитательных) мероприятий, направленных на совместную деятельность учащихся и родителей (законных представителей).

Виды обучения, используемые при реализации дополнительной общеобразовательной общеразвивающей программы «PRO-творчество: объемные линии»:

- самостоятельная индивидуальная работа,
- групповая работа,
- мини-лекции,
- игра,
- выставка,
- конкурс,
- творческая работа,
- мастер-класс.

### **Методы, в основе которых лежит способ организации занятия:**

- словесный (устное изложение, беседа, рассказ и т.д.)
- наглядный (демонстрация педагогом, работа по образцу и др.)
- практический (выполнение работ по инструкционным картам, схемам и др.)

### **Методы, в основе которых лежит уровень деятельности учащихся:**

- объяснительно-иллюстративный – учащиеся воспринимают и усваивают готовую информацию;
- репродуктивный – учащиеся воспроизводят полученные знания и освоенные способы деятельности;
- частично-поисковый – участие учащихся в коллективном поиске, решение поставленной задачи совместно с педагогом;
- исследовательский – самостоятельная творческая работа учащихся.

### **Методы, в основе которых лежит форма организации деятельности учащихся на занятиях:**

- фронтальный – одновременная работа со всеми учащимися;
- индивидуально-фронтальный – чередование индивидуальных и фронтальных форм работы;
- групповой – организация работы в группах;
- индивидуальный – индивидуальное выполнение заданий, решение проблем.

## **Срок освоения программы**

Срок освоения дополнительной общеобразовательной общеразвивающей программы «PRO-творчество: объемные линии» составляет 2 года.



## **Режим занятий**

Занятия проводятся 1 раз в неделю по 1 академическому часу продолжительностью 40 минут.

Особенность организации образовательного процесса – применение дистанционных (электронных) технологий. В дистанционном режиме проводятся занятия во время карантина, морозов, при отсутствии учащегося на занятии (по причине болезни, отъезда и др.), при подготовке учащихся к различным конкурсам, а также для углубленного изучения тем программы.

С данной целью применяется образовательная платформа Сферум.

Допуск к занятиям производится только после обязательного проведения и закрепления инструктажа по технике безопасности по соответствующим инструктажам.

Программа составлена с учетом санитарно-гигиенических правил, возрастных особенностей учащихся и порядка проведения занятий.

Организация обучения по программе осуществляется на базе МБУ ДО ЦДТ.

### **1.2. Цель и задачи программы**

**Цель программы:** развитие творческих способностей учащихся посредством формирования практических навыков конструирования из бумаги.

**Задачи программы:**

**образовательные:**

- научить учащихся использовать различные технические приемы при работе с бумагой;
- научить учащихся работать со схемами и образцами;
- научить учащихся пользоваться инструментами и материалами при работе с бумагой;
- обучить основным навыкам создания простой модели в техниках PaperCraft.

**воспитательные:**

- способствовать формированию у учащихся таких черт характера как аккуратность, дисциплинированность и бережливость;
- воспитывать у учащихся стремление к достижению поставленной цели;

**развивающие:**

- развивать у учащихся навыки самостоятельности, инициативность и мотивацию к обучению;
- способствовать развитию у учащихся фантазии, образного и пространственного мышления;
- развивать у учащихся глазомер и мелкую моторику рук.

### 1.3. Содержание программы

#### Учебный план 1 года обучения

(стартовый уровень)

##### Задачи 1 года обучения:

###### *образовательные:*

- обучить основным навыкам создания простой модели в техниках PaperCraft;
- научить учащихся работать со схемами и образцами;
- научить учащихся пользоваться основными инструментами и материалами при работе с бумагой;

###### *воспитательные:*

- способствовать формированию у учащихся таких черт характера как аккуратность, дисциплинированность и бережливость;
- формировать коммуникативную культуру, внимание и уважение к людям, терпимость к чужому мнению, умение работать в группе.

###### *развивающие:*

- развивать у учащихся мотивацию к обучению;
- формировать художественный вкус и гармонию между формой и содержанием художественного образа;
- развивать творческий потенциал ребенка, его познавательную активность.

№	Название раздела	Количество часов			Формы контроля
		Всего	Теория	Практика	
<b>1.</b>	<b>Введение в ДООП. Инструктаж по ТБ</b>	<b>1</b>	<b>1</b>		Тестирование
<b>2.</b>	<b>Техника «PaperCraft»</b>	<b>6</b>	<b>2</b>	<b>4</b>	Практическая работа
2.1	Знакомство с техникой «PaperCraft»	1	1		
2.2	Мини - блоки Minecraft.	1	0,25	0,75	
2.3	Жители мини-мобы Minecraft	2	0,25	0,75	
2.4	Животные мини-мобы Minecraft	2	0,5	1,5	
<b>3.</b>	<b>3D-модель: Осень</b>	<b>7</b>	<b>1,75</b>	<b>5,25</b>	Творческая работа
3.1	Поздравительная коробочка	1	0,25	0,75	
3.2	Гриб	1	0,25	0,75	
3.3	Желуди	1	0,25	0,75	
3.4	Яблоко	2	0,5	1,5	
3.5	Тыква	2	0,5	1,5	
<b>4.</b>	<b>3D-модель: Новый год.</b>	<b>7</b>	<b>1,75</b>	<b>5,25</b>	Творческая работа
4.1	Снеговик	1	0,25	0,75	
4.2	Ёлочка	1	0,25	0,75	
4.3	Дед мороз	1	0,25	0,75	
4.4	Символ года	1	0,25	0,75	
4.5	Ёлочная игрушка	1	0,25	0,75	
4.6	Новогодний сапожок	2	0,5	1,5	
<b>5.</b>	<b>3D-модель: Весна</b>	<b>7</b>	<b>1,5</b>	<b>5,5</b>	Творческая работа
5.1	Тюльпан	1	0,25	0,75	
5.2	Подарочная коробочка	1	0,25	0,75	
5.3	Ракета	1	0,25	0,75	
5.4	Пасхальное яйцо	1	0,25	0,75	
5.5	Пасха	1		1	
5.6	Зайчик	2	0,5	1,5	

№	Название раздела	Количество часов			Формы контроля
		Всего	Теория	Практика	
<b>6.</b>	<b>3D-модель: День Победы</b>	<b>7</b>	<b>1,75</b>	<b>5,25</b>	Практическая работа
6.1	3 D буквы	2	1	1	
6.2	Пятиконечная звезда	2		2	
6.3	Танк	1	0,25	0,75	
6.4	Самолет	1	0,25	0,75	
6.5	Вечный огонь	1	0,25	0,75	Тестирование Выставка работ
<b>6.6</b>	<b>Итоговое занятие</b>	<b>1</b>	<b>1</b>	<b>-</b>	
	<b>Итого</b>	<b>36</b>	<b>10,75</b>	<b>25,25</b>	

### Содержание учебного плана 1 года обучения (стартовый уровень)

#### **Раздел 1. Введение в дополнительную общеобразовательную общеразвивающую программу. Инструктаж по технике безопасности (1 ч.)**

***Воспитывающий компонент:** Привитие интереса к правилам здорового образа жизни, укрепления здоровья, взаимосвязи здоровья физического, психического и здоровья общества, семьи.*

**Теория:** Знакомство с учебным планом, режимом работы, основными видами деятельности по программе. Правила техники безопасности на занятиях.

**Практика:** Творческие и тестовые задания для определения общего кругозора учащихся, и творческих способностей.

**Форма контроля:** Тестирование.

#### **Раздел 2. Техника «PaperCraft» (6 ч.)**

***Воспитывающий компонент:** Приобщение к сотрудничеству и сотворчеству в команде, обмену мнениями, получению поддержки и признания.*

##### **Тема 2.1. Знакомство с техникой «PaperCraft» (1ч.)**

**Теория:** Знакомство с техникой PaperCraft. Знакомство с историей бумажного моделирования. История возникновения PaperCraft. Понятие «развёртка». Основные правила при изготовлении блоков, чтения схем (развёрток). Знакомство с инструментами для бумаги.

**Форма контроля:** Практическая работа.

##### **Тема 2.2. Мини - блоки Minecraft. (1ч.)**

**Теория.** Виды блоков Minecraft. Способы склеивания блоков.

**Практика.** Выбор клея в зависимости от плотности бумаги. Геометрические фигуры и тела. Техника изготовления твердых блоков в зависимости от текстуры на выбор: каменные, песчаные, земля, лава, вода, снег, лед.

**Форма контроля:** Практическая работа.

##### **Тема 2.3. Жители мини-мобы Minecraft (2ч.)**

**Теория.** Техника моделирования мини-мобов.

**Практика:** Знакомство с моделированием мини-мобов. Изготовление мини-мобов с использованием разверток. Вырезание и биговка по линиям развёртки. Склеивание деталей.

**Форма контроля:** Практическая работа.

#### **Тема 2.4 Животные мини-мобы Minecraft (2ч.)**

**Практика:** Последовательное изготовление моделей на выбор: люди, черепахи, курицы, свинки, кролики, коровы, рыбы, спрут, овца и другие.

**Форма контроля:** Практическая работа.

### **Раздел 3. Выполнение 3D-моделей на тему «Осень» (6ч.)**

***Воспитывающий компонент:** Включение в развивающую культурно-образовательную среду, способствующую развитию эстетического вкуса, рефлексии культуры, творческого потенциала учащегося.*

#### **Тема 3.1 Поздравительная коробочка (1ч.)**

**Теория.** Разбор схемы поздравительной коробочки.

**Практика:** 3D многоугольники полигональные фигуры. Выбор моделей для создания коробочки. Выполнение выбранной модели по готовым разверткам. Вырезание и биговка по линиям развёртки. Склеивание деталей.

**Форма контроля:** Творческая работа

#### **Тема 3.2. Гриб (1ч.)**

**Теория.** Разбор схемы модели.

**Практика:** Выбор модели. Вырезание деталей, биговка, сгибание. Подготовка деталей к сборке, склеивание деталей. Окончательная отделка

**Форма контроля:** Творческая работа

#### **Тема 3.3 Желуди (1ч.)**

**Теория.** Разбор схемы модели.

**Практика:** Вырезание деталей, биговка, сгибание. Подготовка деталей к сборке, склеивание деталей. Сборка деталей с основой. Окончательная отделка

**Форма контроля:** Творческая работа.

#### **Тема 3.4. Яблоко (1ч.)**

**Теория.** Разбор схемы модели.

**Практика:** Вырезание деталей, биговка, сгибание. Подготовка деталей к сборке, склеивание деталей Окончательная отделка.

**Форма контроля:** Творческая работа.

#### **Тема 3.5. Тыква (2ч.)**

**Теория.** Разбор схемы модели.

**Практика:** Вырезание деталей, биговка, сгибание. Подготовка деталей к сборке, склеивание деталей. Окончательная отделка.

**Форма контроля:** Творческая работа.

### **Раздел 4. Выполнение 3D-моделей на тему «Новый год» (7ч.)**

***Воспитывающий компонент:** Включение в развивающую культурно-образовательную среду, способствующую развитию эстетического вкуса, рефлексии культуры, творческого потенциала учащегося.*

#### **Тема 4.1 Снеговик (1ч.)**

**Теория.** Разбор схемы модели снеговика.

**Практика:** Выбор развертки простой. Вырезание деталей, биговка, сгибание. Подготовка деталей к сборке, склеивание деталей. Окончательная отделка.

**Форма контроля:** Творческая работа.

#### **Тема 4.2 Ёлочка (1ч.)**

**Теория.** Разбор схемы модели елочки.

**Практика:** Подготовка простой развертки. Вырезание деталей, биговка, сгибание. Подготовка деталей к сборке, склеивание деталей. Окончательная отделка.

**Форма контроля:** Творческая работа.

#### **Тема 4.3 Дед мороз(1ч.)**

**Теория.** Разбор схемы модели деда мороза.

**Практика:** Выбор простой модели на развертке. Вырезание деталей, биговка, сгибание. Подготовка деталей к сборке, склеивание деталей. Окончательная отделка.

**Форма контроля:** Творческая работа.

#### **Тема 4.4 Символ года (1ч.)**

**Теория.** Разбор схемы модели символа года.

**Практика:** Подготовка простой развертки. Вырезание деталей, биговка, сгибание. Подготовка деталей к сборке, склеивание деталей. Окончательная отделка.

**Форма контроля:** Творческая работа.

#### **Тема 4.5 Ёлочная игрушка (1ч.)**

**Теория.** Разбор схемы модели елочной игрушки.

**Практика:** Выбор простой модели игрушки подготовка развертки. Вырезание деталей, биговка, сгибание. Подготовка деталей к сборке, склеивание деталей. Окончательная отделка.

**Форма контроля:** Творческая работа.

#### **Тема 4.7 Новогодний сапожок (2ч.)**

**Теория.** Разбор схемы модели новогоднего сапожка.

**Практика:** Подбор простой развертки. Вырезание деталей, биговка, сгибание. Подготовка деталей к сборке, склеивание деталей. Окончательная отделка.

**Форма контроля:** Творческая работа.

### **Раздел 5. Выполнение 3D-моделей на весеннюю тему (7ч.)**

***Воспитывающий компонент:** Приобщение учащихся к сотрудничеству и сотворчеству в команде, обмену мнениями, получению поддержки и признания.*

#### **Тема 5.1 Тюльпан(1ч.)**

**Теория.** Разбор схемы модели цветка.

**Практика:** Подбор простой развертки. Вырезание деталей, биговка, сгибание. Подготовка деталей к сборке, склеивание деталей. Окончательная отделка.

**Форма контроля:** Творческая работа.

#### **Тема 5.2 Подарочная коробочка(1ч.)**

**Теория.** Разбор схемы модели для весенней подарочной коробочки.

**Практика:** Выбор простой развертки. Вырезание деталей, биговка, сгибание. Подготовка деталей к сборке, склеивание деталей. Окончательная отделка.

**Форма контроля:** Творческая работа.

#### **Тема 5.3 Ракета(1ч.)**

**Теория.** Разбор схемы модели ракеты.

**Практика:** Выбор простой развертки. Вырезание деталей, биговка, сгибание. Подготовка деталей к сборке, склеивание деталей. Окончательная отделка.

**Форма контроля:** Творческая работа.

#### **Тема 5.4 Пасхальное яйцо (1ч.)**

**Теория.** Разбор схемы модели пасхального яйца.

**Практика:** Выбор простой развертки. Вырезание деталей, биговка, сгибание. Подготовка деталей к сборке, склеивание деталей. Окончательная отделка.

**Форма контроля:** Творческая работа.

#### **Тема 5.5 Пасха (1ч.)**

**Практика:** Выбор простой модели на развертке. Вырезание деталей, биговка, сгибание. Подготовка деталей к сборке, склеивание деталей. Окончательная отделка.

**Форма контроля:** Творческая работа.

#### **Тема 5.6 Зайчик(2ч.)**

**Теория.** Разбор схемы модели пасхального зайца.

**Практика:** Подготовка простой развертки. Вырезание деталей, биговка, сгибание. Подготовка деталей к сборке, склеивание деталей. Окончательная отделка.

**Форма контроля:** Творческая работа.

### **Раздел 6. «Выполнение 3D –моделей на тему «Ко дню Победы» (6ч.)**

***Воспитывающий компонент:** Включение в развивающую культурно-образовательную среду, способствующую формированию духовно-нравственных ценностей. Акцентирование внимания на исторических событиях.*

#### **Тема 6.1 3D буквы(2ч.)**

**Теория:** Особенности при 3D моделировании букв.

**Практика:** Выбор простой модели на развертке. Вырезание деталей, биговка, сгибание. Подготовка деталей к сборке, склеивание деталей. Окончательная отделка.

**Форма контроля:** Практическая работа

#### **Тема 6.2 Пятиконечная звезда(1ч.)**

**Теория.** Особенности развертки выбранной модели.

**Практика:** Выбор простой развертки. Вырезание деталей, биговка, сгибание. Подготовка деталей к сборке, склеивание деталей. Окончательная отделка.

**Форма контроля:** Практическая работа

#### **Тема 6.3 Танк(1ч.)**

**Теория.** Особенности развертки выбранной модели.

**Практика:** Подготовка простой развертки. Вырезание деталей, биговка, сгибание. Подготовка деталей к сборке, склеивание деталей. Окончательная отделка.

**Форма контроля:** Практическая работа

#### **Тема 6.4 Самолет (1ч.)**

**Теория.** Особенности развертки выбранной модели.

**Практика:** Выбор простой модели на развертке. Вырезание деталей, биговка, сгибание. Подготовка деталей к сборке, склеивание деталей. Окончательная отделка.

**Форма контроля:** Практическая работа

#### **Тема 6.5 Вечный огонь(1ч.)**

**Теория.** Особенности развертки выбранной модели.

**Практика:** Подбор простой развертки. Вырезание деталей, биговка, сгибание. Подготовка деталей к сборке, склеивание деталей. Окончательная отделка.

**Форма контроля:** Практическая работа

**Тема 3.6. Итоговое занятие (2 ч.)**

**Теория:** Подведение итогов учебного года. Итоговая выставка.

**Формы контроля:** Тестирование. Выставка работ.

## Учебный план 2 года обучения (базовый уровень)

### Задачи 2 года обучения:

#### *образовательные:*

- обучить созданию сложных моделей в техниках PaperCraft;
- сформировать умение использовать различные технические приемы при работе с бумагой самостоятельно;
- научить учащихся свободно пользоваться инструментами и материалами при работе.

#### *воспитательные:*

- воспитывать у учащихся самостоятельность и инициативность;
- воспитать у учащихся стремление к достижению поставленной цели;
- воспитывать эстетический вкус учащихся.

#### *развивающие:*

- способствовать развитию у учащихся фантазии, образного и пространственного мышления;
- развивать у учащихся глазомер и мелкую моторику рук.

№	Название раздела	Количество часов			Формы контроля
		Всего	Теория	Практика	
<b>1.</b>	<b>Раздел «Техника «PaperCraft»»</b>	<b>6</b>	<b>2,25</b>	<b>3,75</b>	
1.1	Особенности техники «PaperCraft». Инструктаж по ТБ.	1	1		Тестирование
1.2	3 D mobs животных Minecraft	1	0,25	0,75	Практическая работа
1.3	3 D mobs жители Minecraft	2	0,5	1,5	
1.4	3D Механизмы с подвижными элементами	2	0,5	1,5	
<b>2</b>	<b>3D-модель: «Осень»</b>	<b>8</b>	<b>2</b>	<b>6</b>	
2.1	Поздравительная коробочка	1	0,25	0,75	Творческая работа
2.2	Грибная полянка	1	0,25	0,75	
2.3	Осенний лес	1	0,25	0,75	
2.4	Груша	1	0,25	0,75	
2.5	Тыква	2	0,5	1,5	
2.6	Осенний Лис	2	0,5	1,5	
<b>3</b>	<b>3D-модель: Новый год.</b>	<b>8</b>	<b>1,75</b>	<b>6,25</b>	
3.1	Пингвин	1	0,25	0,75	Творческая работа
3.2	Сани Деда Мороза	1	0,25	0,75	
3.3	Олень	1	0,25	0,75	
3.4	Символ года	1	0,25	0,75	
3.5	Ёлочная игрушка	1	0,25	0,75	
3.6	Новогодний сапожок	2	0,5	1,5	
<b>4</b>	<b>3D-модель: Весна</b>	<b>8</b>	<b>2</b>	<b>6</b>	
4.1	Цветочная композиция	1	0,25	0,75	Практическая работа
4.2	Весенняя коробочка	1	0,25	0,75	
4.4	Космос	1	0,25	0,75	
4.5	Планеты	1	0,25	0,75	
4.6	Пасхальная корзинка	1	0,25	0,75	
4.7	Пасхальный кулич	1	0,25	0,75	
4.8	Пасхальный зайчик	2	0,5	1,5	



№	Название раздела	Количество часов			Формы контроля
		Всего	Теория	Практика	
<b>5</b>	<b>Раздел «Выполнение 3D –моделей на тему «Ко дню Победы»</b>	<b>6</b>	<b>1,5</b>	<b>4,5</b>	
5.1	3 D буквы и цифры	2	0,5	1,5	Практическая работа
5.2	Танк Т-34	2	0,5	1,5	
5.3	Вечный огонь	2	0,5	1,5	
<b>5.4</b>	<b>Итоговое занятие</b>	<b>1</b>	<b>1</b>		Тестирование Выставка работ
	<b>Итого</b>	<b>36</b>	<b>10,5</b>	<b>25,5</b>	

### Содержание учебного плана 2 года обучения (базовый уровень)

#### Раздел 1: Техника «PaperCraft» (6 ч.)

*Воспитывающий компонент:* Привлечение к поиску необходимой информации с использованием разнообразных технологий ее поиска. Содействие в формировании элементарных навыков эмоциональной разгрузки (релаксации); навыков позитивного коммуникативного общения.

#### Тема 1.1. Особенности техники «PaperCraft». Инструктаж по ТБ. (1ч.)

**Теория:** Моделирование. Техника и последовательность изготовления моделей. Правила техники безопасности на занятиях.

**Форма контроля:** Тестирование

#### Тема 1.2 3D mobs животных Minecraft (1ч.)

**Теория.** Особенности подвижных элементов.

**Практика.** Изготовление моделей с использованием разверток. Вырезание и биговка по линиям развёртки. Склеивание деталей. Сборка моделей.

**Форма контроля:** Практическая работа.

#### Тема 1.3. 3 D mobs жители Minecraft (2ч.)

**Теория.** Особенности гибких мобов.

**Практика:** Работа с гибкими мобами. Изготовление моделей с использованием разверток. Вырезание и биговка по линиям развёртки. Склеивание деталей. Сборка моделей.

**Форма контроля:** Практическая работа.

#### Тема 1.4 3D Механизмы с подвижными элементами (2ч.)

**Теория.** Особенности изготовления механизмов.

**Практика:** Изготовление механизмов с использованием разверток. Вырезание и биговка по линиям развёртки. Склеивание деталей. Сборка моделей.

**Форма контроля:** Практическая работа.

#### Раздел 2: Выполнение 3D-моделей на тему «Осень» (8ч.)

*Воспитывающий компонент:* Приобщение к взаимодействию с другими учащимися в специально создаваемых педагогических ситуациях.

#### Тема 2.1 Поздравительная коробочка (1ч.)

**Теория.** Особенности выбранной модели. Чтение развертки.

**Практика:** 3D многоугольники полигональные фигуры. Выбор моделей для создания коробочки. Выполнение выбранной модели по готовым разверткам. Вырезание и биговка по линиям развёртки. Склеивание деталей.

**Форма контроля:** Творческая работа

### **Тема 2.2. Гриб (1ч.)**

**Теория.** Особенности выбранной модели. Чтение развертки.

**Практика:** Выбор 3D модели. Вырезание деталей, биговка, сгибание. Подготовка деталей к сборке, склеивание деталей. Окончательная отделка

**Форма контроля:** Творческая работа

### **Тема 2.3 Дерево (1ч.)**

**Теория.** Особенности выбранной модели. Чтение развертки.

**Практика:** Вырезание сложных деталей, биговка, сгибание. Подготовка деталей к сборке, склеивание деталей. Сборка деталей с основой. Окончательная отделка

**Форма контроля:** Творческая работа.

### **Тема 2.4. Яблоко (1ч.)**

**Теория.** Особенности выбранной модели. Чтение развертки.

**Практика:** Вырезание сложных деталей, биговка, сгибание. Подготовка деталей к сборке, склеивание деталей. Окончательная отделка.

**Форма контроля:** Творческая работа.

### **Тема 2.5. Тыква (2ч.)**

**Теория.** Особенности выбранной модели. Чтение развертки.

**Практика:** Вырезание сложных деталей, биговка, сгибание. Подготовка деталей к сборке, склеивание деталей. Окончательная отделка.

**Форма контроля:** Творческая работа.

### **Тема 2.6 Осенний Лис (2ч.)**

**Теория.** Особенности выбранной модели. Чтение развертки.

**Практика:** Вырезание сложных деталей, биговка, сгибание. Подготовка деталей к сборке, склеивание деталей. Сборка деталей с основой. Окончательная отделка

**Форма контроля:** Творческая работа.

## **Раздел 3: Выполнение 3D-моделей на тему Новый год ( ч.)**

*Воспитывающий компонент: Побуждение к соблюдению норм поведения, правил общения, принципов дисциплины и самоорганизации.*

### **Тема 3.1 Снеговик (1ч.)**

**Теория.** Особенности выбранной модели. Чтение развертки.

**Практика:** Выбор сложной развертки. Вырезание деталей, биговка, сгибание. Подготовка деталей к сборке, склеивание деталей. Окончательная отделка.

**Форма контроля:** Творческая работа.

### **Тема 3.2 Ёлочка (1ч.)**

**Теория.** Особенности выбранной модели. Чтение развертки.

**Практика:** Подготовка сложной развертки. Вырезание деталей, биговка, сгибание. Подготовка деталей к сборке, склеивание деталей. Окончательная отделка.

**Форма контроля:** Творческая работа.

### **Тема 3.3 Дед мороз(1ч.)**

**Теория.** Особенности выбранной модели. Чтение развертки.

**Практика:** Выбор сложной модели на развертке. Вырезание деталей, биговка, сгибание. Подготовка деталей к сборке, склеивание деталей. Окончательная отделка.

**Форма контроля:** Творческая работа.

### **Тема 3.4 Символ года (1ч.)**

**Теория.** Особенности выбранной модели. Чтение развертки.

**Практика:** Подготовка сложной развертки. Вырезание деталей, биговка, сгибание. Подготовка деталей к сборке, склеивание деталей. Окончательная отделка.

**Форма контроля:** Творческая работа.

### **Тема 3.5 Ёлочная игрушка (1ч.)**

**Теория.** Особенности выбранной модели. Чтение развертки.

**Практика:** Выбор сложной модели игрушки подготовка развертки. Вырезание деталей, биговка, сгибание. Подготовка деталей к сборке, склеивание деталей. Окончательная отделка.

**Форма контроля:** Творческая работа.

### **Тема 4.7 Новогодний сапожок (2ч.)**

**Теория.** Особенности выбранной модели. Чтение развертки.

**Практика:** Подбор сложной развертки. Вырезание деталей, биговка, сгибание. Подготовка деталей к сборке, склеивание деталей. Окончательная отделка.

**Форма контроля:** Творческая работа.

## **Раздел 4 «Выполнение 3D-моделей на весеннюю тему**

***Воспитывающий компонент:** Воспитывающий компонент: Содействие развитию фантазии, творческих способностей, художественного вкуса и понимания прекрасного через изучение цветосочетания.*

### **Тема 4.1 Цветок в горшке (1ч.)**

**Теория.** Особенности выбранной модели. Чтение развертки.

**Практика:** Подбор сложной развертки. Вырезание деталей, биговка, сгибание. Подготовка деталей к сборке, склеивание деталей. Окончательная отделка.

**Форма контроля:** Практическая работа.

### **Тема 4.2 Подарочная коробочка(1ч.)**

**Теория.** Особенности выбранной модели. Чтение развертки.

**Практика:** Выбор сложной развертки. Вырезание деталей, биговка, сгибание. Подготовка деталей к сборке, склеивание деталей. Окончательная отделка.

**Форма контроля:** Практическая работа.

### **Тема 4.3 Луна (1ч.)**

**Теория.** Особенности выбранной модели. Чтение развертки.

**Практика:** Выбор сложной развертки. Вырезание деталей, биговка, сгибание. Подготовка деталей к сборке, склеивание деталей. Окончательная отделка.

**Форма контроля:** Практическая работа.

### **Тема 4.4 Ракета (1ч.)**

**Теория.** Особенности выбранной модели. Чтение развертки.

**Практика:** Выбор сложной развертки. Вырезание деталей, биговка, сгибание. Подготовка деталей к сборке, склеивание деталей. Окончательная отделка.

**Форма контроля:** Практическая работа.

#### **Тема 4.5 Пасхальная корзинка (1ч.)**

**Теория.** Особенности выбранной модели. Чтение развертки.

**Практика:** Подбор сложной развертки. Вырезание деталей, биговка, сгибание. Подготовка деталей к сборке, склеивание деталей. Окончательная отделка.

**Форма контроля:** Практическая работа.

#### **Тема 4.5 Пасха (1ч.)**

**Теория.** Особенности выбранной модели. Чтение развертки.

**Практика:** Выбор сложной модели на развертке. Вырезание деталей, биговка, сгибание. Подготовка деталей к сборке, склеивание деталей. Окончательная отделка.

**Форма контроля:** Практическая работа.

#### **Тема 4.6 Пасхальный зайчик (2ч.)**

**Теория.** Особенности выбранной модели. Чтение развертки.

**Практика:** Подготовка сложной развертки. Вырезание деталей, биговка, сгибание. Подготовка деталей к сборке, склеивание деталей. Окончательная отделка.

**Форма контроля:** Практическая работа.

### **Раздел 5 «Выполнение 3D –моделей на тему «Ко дню Победы»**

***Воспитывающий компонент:** Акцентирование на особенностях работы с материалами и способами их объединения.*

#### **Тема 5.1 3D буквы и цифры (1ч.)**

**Теория:** Особенности при 3D моделировании букв.

**Практика:** Выбор сложных модели на развертке. Вырезание деталей, биговка, сгибание. Подготовка деталей к сборке, склеивание деталей. Окончательная отделка.

**Форма контроля:** Практическая работа

#### **Тема 5.2 Танк т-34 (2ч.)**

**Теория.** Особенности выбранной модели. Чтение сложной развертки.

**Практика:** Подготовка сложной развертки. Вырезание деталей, биговка, сгибание. Подготовка деталей к сборке, склеивание деталей. Окончательная отделка.

**Форма контроля:** Практическая работа

#### **Тема 5.3 Вечный огонь(2ч.)**

**Теория.** Особенности выбранной модели. Чтение сложной развертки.

**Практика:** Подбор сложной развертки. Вырезание деталей, биговка, сгибание. Подготовка деталей к сборке, склеивание деталей. Окончательная отделка.

**Форма контроля:** Практическая работа

#### **Тема 5.4. Итоговое занятие (2 ч.)**

**Теория:** Подведение итогов учебного года. Оформление итоговой выставки.

**Формы контроля:** Тестирование. Выставка работ

## 1.4. Планируемые результаты освоения программы

### К концу 1 года обучения учащиеся овладевают следующими компетенциями

#### Предметные (образовательные):

- умение создавать простые модели в техниках PaperCraft;
- умение работать со схемами и образцами;
- умение пользоваться основными инструментами и материалами при работе с бумагой.

#### Метапредметные:

- систематическое посещение занятий и участие в предложенных конкурсах и выставках;
- умение оценивать изделия различных видов искусства, разделять понятия «работа мастера» и «творческая работа»;
- умение творчески подойти к решению различных задач, найти новые возможности для реализации своих навыков.

#### Личностные:

- умение аккуратно работать и не разбрасывать материалы, применяя только необходимое их количество;
- знание норм поведения, умение общаться со сверстниками и педагогом.

### К концу 2 года обучения учащиеся овладевают следующими компетенциями

#### Предметные (образовательные):

- умение создавать сложные модели в техниках PaperCraft;
- умение использовать различные технические приемы при работе с бумагой самостоятельно;
- умение самостоятельно работать по схемам;
- умение свободно пользоваться инструментами и материалами при работе.

#### Метапредметные

- умение работать с мелкими элементами, аккуратно по линиям сгиба собирать желаемую конструкцию и создавать сложные конструкции по собственным шаблонам;
- умение определять расстояние и размер, используя глазомер.

#### Личностные:

- умение самостоятельно подобрать конкурсы и работу для участия в них;
- чувство ответственности по отношению к своей работе, умение довести начатое дело до конца;
- умение самостоятельно создавать художественно сложные работы.

## Раздел 2. Комплекс организационно-педагогических условий

### Календарный учебный график

Режим организации занятий по данной дополнительной общеобразовательной общеразвивающей программе определяется Календарным учебным графиком, который является приложением к программе и разрабатывается до начала каждого учебного года, согласовывается с руководителем структурного подразделения и утверждается заместителем директора МБУ ДО ЦДТ по УВР или НМР.

Календарный учебный график соответствует санитарно-эпидемиологическим правилам и нормам, утвержденных Постановлением Главного государственного санитарного врача Российской Федерации от 28.09.2020 № 28 "Об утверждении санитарных правил СП 2.4. 3648-20 «Санитарно-эпидемиологические требования к организациям воспитания и обучения, отдыха и оздоровления детей и молодежи».

Начало учебного года - 1 сентября, окончание учебного года – 31 мая. Каникулярные периоды: 1-8 января (новогодние каникулы), 1 июня – 31 августа (летние каникулы).

№	Год обучения	Объем учебных часов	Всего учебных недель	Режим работы	Количество учебных дней
1	1 год обучения	36	36	1 раз в неделю по 1 часу	36
2	2 год обучения	36	36	1 раз в неделю по 1 часу	36

В каникулярное время учащиеся могут продолжить обучение по дополнительной общеобразовательной общеразвивающей программе.

### Условия реализации программы

Содержание условий реализации дополнительной общеобразовательной общеразвивающей программы соответствует возрастным и индивидуальным особенностям учащихся по программе. Данная программа рассчитана на реализацию в условиях учреждения дополнительного образования.

### Материально-техническое обеспечение:

В рамках реализации программы предусматривается материально-техническое обеспечение, достаточное для соблюдения условий реализации программы и достижения заявленных результатов освоения образовательной программы. Для успешной реализации программы необходимо:

- оборудованный учебный кабинет, оснащенный мебелью: стол для педагога, столы для учащихся, стулья, инструменты и приспособления
- технические средства обучения: ноутбук, принтер.

### Информационное и учебно-методическое обеспечение:

- учебно-методическое обеспечение: дополнительная общеобразовательная программа, учебно-методический комплекс: дидактические материалы, методические рекомендации, мониторинг по ДООП.

### Кадровое обеспечение:

Согласно Профессиональному стандарту «Педагог дополнительного образования детей и взрослых» по данной программе может работать педагог дополнительного образования с уровнем образования и квалификации, соответствующим обозначениям таблицы пункта 2 Профессионального стандарта (Описание трудовых функций, входящих в профессиональный стандарт) код А и В с уровнями квалификации 6, обладающий профессиональными компетенциями в предметной области.

### Этапы и формы аттестации

Вид контроля	Тема и контрольные измерители аттестации	Форма аттестации
<b>1 год обучения</b>		
<b>Раздел 1. Введение в ДООП. Инструктаж по ТБ</b>		
Стартовая диагностика (на начало реализации программы)	Введение в ДООП. Инструктаж по ТБ. – знание правил техники безопасности при работе с ножницами и другими инструментами; – уровень развития творческих способностей.	Тестирование
<b>Раздел 2. Раздел Техника «PaperCraft»</b>		
Текущий контроль	Тема 2.1. Знакомство с техникой «PaperCraft». – знание истории бумажного моделирования; – знание истории техники «PaperCraft»; – знание основных геометрических фигур; – умение работать с инструментами.	Практическая работа
	Тема 2.2. Мини - блоки Minecraft. – знание свойств и видов бумаги; – знание назначения линий и правильность сгибов; – умение работать с инструментами.	
	Тема 2.3. Жители мини-мобы Minecraft знание понятия развёртка; – знание назначения линий и правильность сгибов; – умение работать с инструментами.	
	Тема 2.4. Животные мини-мобы Minecraft – знание технологической последовательности при изготовлении моделей, чтения схем (развёрток); – умение изготавливать несложную, но эстетически красивую работу.	
<b>Раздел 3. Раздел Выполнение 3D-моделей на тему «Осень»</b>		
	Тема 3.1. Поздравительная коробочка – умение работать с необходимыми материалами и инструментами.	Творческая работа
	Тема 3.2. Гриб – знание материалов для выполнения работы; – умение правильно подбирать материал для работы.	
	Тема 3.3. Желуди – знание основных правил при работе – умение правильно подбирать материалы для оформления.	
Текущий контроль	Тема 3.4. Яблоко – знание материалов для выполнения работы; – умение правильно подбирать материал для работы.	Творческая работа
	– Тема 3.5. Тыква – знание материалов для выполнения работы; – умение правильно подбирать материал для работы.	
<b>Раздел 4 Выполнение 3D-моделей на тему Новый год.</b>		
Текущий контроль	Тема 4.1. Снеговик – знание технологической последовательности изготовления моделей;	Творческая работа

Вид контроля	Тема и контрольные измерители аттестации	Форма аттестации
	<ul style="list-style-type: none"> <li>– умение изготавливать несложную, но эстетически красивую творческую работу.</li> </ul>	
	<p>Тема 4.2. Ёлочка</p> <ul style="list-style-type: none"> <li>– знание технологической последовательности изготовления моделей;</li> <li>– умение изготавливать несложную, но эстетически красивую творческую работу.</li> </ul>	Творческая работа
	<p>Тема 4.3. Дед мороз</p> <ul style="list-style-type: none"> <li>– знание технологической последовательности изготовления моделей;</li> <li>– умение изготавливать несложную, но эстетически красивую творческую работу.</li> </ul>	
	<p>Тема 4.4. Символ года</p> <ul style="list-style-type: none"> <li>– знание технологической последовательности изготовления моделей;</li> <li>– умение изготавливать несложную, но эстетически красивую творческую работу.</li> </ul>	
	<p>– Тема 4.5. Ёлочная игрушка</p> <ul style="list-style-type: none"> <li>– знание технологической последовательности изготовления моделей;</li> <li>– умение самостоятельно оформить работу.</li> </ul>	
	<p>Тема 4.6. Новогодний сапожок</p> <ul style="list-style-type: none"> <li>– знание технологической последовательности изготовления моделей;</li> <li>– умение самостоятельно оформить работу.</li> </ul>	Творческая работа
<b>Раздел 5 «Выполнение 3D-моделей на весеннюю тему»</b>		
Текущий контроль	<p>Тема 5.1. Тюльпан</p> <ul style="list-style-type: none"> <li>– знание понятия развёртка;</li> <li>– знание назначения линий и правильность сгибов;</li> <li>– умение работать с инструментами.</li> </ul>	Творческая работа
	<p>– Тема 5.2. Подарочная коробочка</p> <ul style="list-style-type: none"> <li>– знание технологической последовательности при изготовлении моделей, чтения схем (развёрток);</li> <li>– умение изготавливать несложную, но эстетически красивую работу.</li> </ul>	
	<p>Тема 5.3. Ракета</p> <ul style="list-style-type: none"> <li>– знание технологической последовательности при изготовлении моделей, чтения схем (развёрток);</li> <li>– умение работать с простейшими схемами (развёртками) в технике PaperCraft.</li> </ul>	
	<p>Тема 5.4. Пасхальное яйцо</p> <ul style="list-style-type: none"> <li>– знание технологической последовательности при изготовлении моделей, чтения схем (развёрток);</li> <li>– умение изготавливать несложную работу.</li> </ul>	
	<p>Тема 5.5. Пасха</p> <ul style="list-style-type: none"> <li>– знание технологической последовательности при изготовлении моделей, чтения схем (развёрток);</li> <li>– умение изготавливать несложную, но эстетически красивую работу.</li> </ul>	



Вид контроля	Тема и контрольные измерители аттестации	Форма аттестации
	Тема 5.6. Зайчик – знание технологической последовательности при изготовлении моделей, чтения схем (развёрток); – умение изготавливать несложную работу.	
<b>Раздел 6 «Выполнение 3D –моделей на тему «Ко дню Победы»</b>		
Текущий контроль	Тема 6.1. 3 D буквы – знание технологической последовательности изготовления моделей; – умение изготавливать несложную, но эстетически красивую творческую работу.	Практическая работа
	Тема 6.2. Пятиконечная звезда – знание технологической последовательности изготовления моделей; – умение изготавливать несложную, но эстетически красивую творческую работу.	
	Тема 6.3. Танк – знание технологической последовательности изготовления моделей; – умение изготавливать несложную, но эстетически красивую творческую работу.	
	Тема 6.4. Самолет – знание технологической последовательности изготовления моделей; – умение самостоятельно оформить работу.	
	Тема 6.5. Вечный огонь – знание технологической последовательности изготовления моделей; – умение самостоятельно оформить работу.	
	Тема 3.6. Итоговое занятие умение представлять свою работу.	
Промежуточная аттестация	– знание изученных техник; умение работать с изученным материалом.	Творческая работа. Мини-выставка
Промежуточная аттестация	– умение оценивать свою работу; – знание техник выполнения работы; умение подбирать материал для работы.	Выставка работ
<b>2 год обучения</b>		
<b>Раздел 1. Техника «PaperCraft».</b>		
Текущий контроль	Тема 1.1. Особенности техники «PaperCraft». Инструктаж по ТБ. – знание техники PaperCraft; – умение работать с особенностями в техники PaperCraft; – знание правил поведения на занятии и в здании учреждения.	Опрос
	Тема 1.2. 3 D mobs животных Minecraft – знание материалов для выполнения работы; – умение правильно подбирать материал для работы.	Практическая работа
	Тема 1.3. 3 D mobs жители Minecraft – знание свойств и видов бумаги; – умение работать с инструментами.	

Вид контроля	Тема и контрольные измерители аттестации	Форма аттестации
	<p>Тема 1.4. 3D Механизмы с подвижными элементами</p> <ul style="list-style-type: none"> <li>– знание технологической последовательности при изготовлении моделей, чтения схем (развёрток);</li> <li>– умение изготавливать несложную, но эстетически красивую творческую работу.</li> </ul>	
<b>Раздел 2. Выполнение 3D-моделей на тему «Осень»</b>		
Текущий контроль	<p>Тема 2.1. Поздравительная коробочка</p> <ul style="list-style-type: none"> <li>– знание основных правил при работе;</li> <li>– умение правильно подбирать оформление.</li> </ul>	Творческая работа
	<p>Тема 2.2. Грибная полянка</p> <ul style="list-style-type: none"> <li>– знание основных правил при работе с конструкцией;</li> <li>– умение правильно подбирать оформление.</li> </ul>	
	<p>Тема 2.3. Осенний лес</p> <ul style="list-style-type: none"> <li>– знание основных правил при работе;</li> <li>– умение правильно подбирать оформление.</li> </ul>	
	<p>Тема 2.4. Груша</p> <ul style="list-style-type: none"> <li>– знание основных правил при комбинировании материалов;</li> <li>– умение правильно подбирать комбинируемые материалы.</li> </ul>	
	<p>Тема 2.5. Тыква</p> <ul style="list-style-type: none"> <li>– знание основных правил при работе с конструкцией;</li> <li>– умение правильно подбирать оформление.</li> </ul>	
	<p>Тема 2.6. Осенний Лис</p> <ul style="list-style-type: none"> <li>– знание основных правил при работе;</li> <li>– умение правильно подбирать оформление.</li> </ul>	
<b>Раздел 3. Выполнение 3D-моделей на тему Новый год.</b>		
Текущий контроль	<p>Тема 3.1. Пингвин</p> <ul style="list-style-type: none"> <li>– знание основных правил оформления;</li> <li>– знание основных приемов и техник;</li> <li>– умение работать со схемами (развёртками).</li> </ul>	Творческая работа
	<p>Тема 3.2. Сани Деда Мороза</p> <ul style="list-style-type: none"> <li>– знание основных технологических этапов изготовления изделий;</li> <li>– умение самостоятельно работать с инструментами и материалами.</li> </ul>	
Текущий контроль	<p>Тема 3.3. Олень</p> <ul style="list-style-type: none"> <li>– знание основных технологических этапов изготовления изделий;</li> <li>– умение самостоятельно работать с инструментами и материалами.</li> </ul>	Творческая работа
	<p>Тема 3.4. Символ года</p> <ul style="list-style-type: none"> <li>– знание основных технологических этапов изготовления изделий;</li> <li>– умение самостоятельно работать с инструментами и материалами.</li> </ul>	
	<p>Тема 3.5. Ёлочная игрушка</p> <ul style="list-style-type: none"> <li>– знание основных технологических этапов изготовления изделий;</li> </ul>	

Вид контроля	Тема и контрольные измерители аттестации	Форма аттестации
	<ul style="list-style-type: none"> <li>– умение самостоятельно работать с инструментами и материалами.</li> </ul>	
	<p>Тема 3.6. Новогодний сапожок</p> <ul style="list-style-type: none"> <li>– знание основных технологических этапов изготовления изделий;</li> <li>– умение самостоятельно работать с инструментами и материалами.</li> </ul>	
<b>Раздел 4. Выполнение 3D-моделей на тему Новый год.</b>		
Текущий контроль	<ul style="list-style-type: none"> <li>– Тема 4.1. Цветочная композиция</li> <li>– знание основных технологических этапов изготовления изделий;</li> <li>– умение самостоятельно работать с инструментами и материалами.</li> </ul> <p>Тема 4.2. Весенняя коробочка</p> <ul style="list-style-type: none"> <li>– знание основных технологических этапов изготовления изделий;</li> <li>– умение самостоятельно работать с инструментами и материалами.</li> </ul> <p>Тема 4.3. Космос</p> <ul style="list-style-type: none"> <li>– знание основных технологических этапов изготовления изделий;</li> <li>– умение самостоятельно работать с инструментами и материалами.</li> </ul> <p>Тема 4.4. Планеты</p> <ul style="list-style-type: none"> <li>– знание основных технологических этапов изготовления изделий;</li> <li>– умение самостоятельно работать с инструментами и материалами.</li> </ul> <p>Тема 4.5. Пасхальная корзинка</p> <ul style="list-style-type: none"> <li>– знание основных технологических этапов изготовления изделий;</li> <li>– умение самостоятельно работать с инструментами и материалами.</li> </ul> <p>Тема 4.6. Пасхальный кулич</p> <ul style="list-style-type: none"> <li>– знание основных технологических этапов изготовления изделий;</li> <li>– умение самостоятельно работать с инструментами и материалами.</li> </ul> <p>Тема 4.7. Пасхальный зайчик</p> <ul style="list-style-type: none"> <li>– знание основных технологических этапов изготовления изделий;</li> <li>– умение самостоятельно работать с инструментами и материалами.</li> </ul>	Практическая работа
<b>Раздел «Выполнение 3D –моделей на тему «Ко дню Победы»</b>		
Текущий контроль	<p>Тема 3.12. 3 D буквы и цифры</p> <ul style="list-style-type: none"> <li>– знание основных технологических этапов изготовления изделий;</li> <li>– умение самостоятельно работать с инструментами и материалами.</li> </ul> <p>Тема 3.13. Танк т-34</p> <ul style="list-style-type: none"> <li>– знание основных технологических этапов изготовления изделий;</li> </ul>	Творческая работа

Вид контроля	Тема и контрольные измерители аттестации	Форма аттестации
	– умение самостоятельно работать с инструментами и материалами. Тема 3.14. Вечный огонь	
	– знание порядка вырезки развертки в зависимости от нумерации модели – умение окрашивать и декорировать готовые изделия – умение изготавливать творческую работу.	
Промежуточная аттестация	– знание изученных техник – умение работать с изученным материалом	Практическая работа
Аттестация по завершении реализации программы	– умение оценивать свою работу; – знание материалов при подборе изделия; – умение оформить и представить свою работу.	Выставка работ

### Оценочные материалы

Диагностика результативности сформированных компетенций, учащихся по дополнительной общеобразовательной общеразвивающей программе «PRO-творчество: объемные линии» осуществляется посредством следующих разработок (критерии и показатели в Приложении №2):

- устный опрос по темам;
- Тест: Твои таланты;
- Тест: Для диагностики результатов;
- Выставка творческих работ по теме «Полигональная скульптура»;
- Мониторинг.

### Методические материалы

Учебно-методический комплекс к программе «PRO-творчество: объемные линии» включает:

- Разработка занятия «Введение в дополнительную общеобразовательную общеразвивающую программу»;
- Методическая разработка занятия «Знакомство с техникой PaperCraft»;
- Методическая разработка занятия «Пасхальная корзинка»;
- Методическая разработка занятия «Снеговик».

### Учебно-методическое и информационное обеспечение программы

№	Раздел или тема программы	Формы занятий	Приемы и методы организации образовательного процесса	Дидактический материал	Техническое оснащение занятий	Форма аттестации
<b>1 год обучения</b>						
<b>Раздел 1. Введение в ДООП</b>						
1	Введение в ДООП. Инструктаж по ТБ.	Беседа, практическая работа	Индивидуальная работа, работа в группах (словесный, наглядный, практический методы)	Образцы изделий, схемы, технологические карты, шаблоны.	ПК, принтер, сканер.	Тестирование
<b>Раздел 2. Техника «PaperCraft»</b>						
2.1	Знакомство с техникой «PaperCraft»	Беседа, практическая работа	Индивидуальная работа, работа в группах	Образцы изделий, схемы,	ПК, принтер, сканер.	Практическая работа.

№	Раздел или тема программы	Формы занятий	Приемы и методы организации образовательного процесса	Дидактический материал	Техническое оснащение занятий	Форма аттестации
			(словесный, наглядный, практический методы)	технологические карты, шаблоны.		
2.2	Мини - блоки Minecraft.	Беседа, практическая работа	Индивидуальная работа, работа в группах (словесный, наглядный, практический методы)	Образцы изделий, схемы, технологические карты, шаблоны.	ПК, принтер, сканер.	Практическая работа.
2.3	Жители мини-мобы Minecraft	Беседа, практическая работа	Индивидуальная работа, работа в группах (словесный, наглядный, практический методы)	Образцы изделий, схемы, технологические карты, шаблоны.	ПК, принтер, сканер.	Практическая работа.
2.4	Животные мини-мобы Minecraft	Беседа, практическая работа	Индивидуальная работа, работа в группах (словесный, наглядный, практический методы)	Образцы изделий, схемы, технологические карты, шаблоны.	ПК, принтер, сканер.	Практическая работа.
<b>Раздел 3. Раздел Выполнение 3D-моделей на тему «Осень»</b>						
3.1	Поздравительная коробочка	Беседа, практическая работа.	Индивидуальная работа, работа в группах (словесный, наглядный, практический методы)	Образцы изделий, схемы, технологические карты, шаблоны.	ПК, принтер, сканер.	Творческая работа.
3.2	Гриб	Беседа, практическая работа.	Индивидуальная работа, работа в группах (словесный, наглядный, практический методы)	Образцы изделий, схемы, технологические карты, шаблоны.	ПК, принтер, сканер.	Творческая работа.
3.3	Желуди	Беседа, практическая работа.	Индивидуальная работа, работа в группах (словесный, наглядный, практический методы)	Образцы изделий, схемы, технологические карты, шаблоны.	ПК, принтер, сканер.	Творческая работа.
3.4	Яблоко	Беседа, практическая работа.	Индивидуальная работа, работа в группах (словесный, наглядный, практический методы)	Образцы изделий, схемы, технологические карты, шаблоны.	ПК, принтер, сканер.	Творческая работа.
3.5	Тыква	Беседа, практическая работа.	Индивидуальная работа, работа в группах (словесный,	Образцы изделий, схемы, технологические карты, шаблоны.	ПК, принтер, сканер.	Творческая работа.

№	Раздел или тема программы	Формы занятий	Приемы и методы организации образовательного процесса	Дидактический материал	Техническое оснащение занятий	Форма аттестации
			наглядный, практический методы)			
3.6	Итоговое занятие.	Практическая работа	Индивидуальная работа, работа в группах.	Образцы изделий	ПК, принтер, сканер.	Тестирование, Выставка работ
<b>Раздел 4: Раздел Выполнение 3D-моделей на тему Новый год.</b>						
4.1	Снеговик	Практическая работа	Индивидуальная работа, работа в группах.	Образцы изделий	ПК, принтер, сканер.	Тестирование, Выставка работ
4.2	Ёлочка	Практическая работа	Индивидуальная работа, работа в группах.	Образцы изделий	ПК, принтер, сканер.	Тестирование, Выставка работ
4.3	Дед мороз	Практическая работа	Индивидуальная работа, работа в группах.	Образцы изделий	ПК, принтер, сканер.	Тестирование, Выставка работ
4.4	Символ года	Практическая работа	Индивидуальная работа, работа в группах.	Образцы изделий	ПК, принтер, сканер.	Тестирование, Выставка работ
4.5	Ёлочная игрушка	Практическая работа	Индивидуальная работа, работа в группах.	Образцы изделий	ПК, принтер, сканер.	Тестирование, Выставка работ
4.6	Новогодний сапожок	Практическая работа	Индивидуальная работа, работа в группах.	Образцы изделий	ПК, принтер, сканер.	Тестирование, Выставка работ
<b>Раздел 5: Раздел «Выполнение 3D-моделей на весеннюю тему</b>						
5.1	Тюльпан	Практическая работа	Индивидуальная работа, работа в группах.	Образцы изделий	ПК, принтер, сканер.	Тестирование, Выставка работ
5.2	Подарочная коробочка	Практическая работа	Индивидуальная работа, работа в группах.	Образцы изделий	ПК, принтер, сканер.	Тестирование, Выставка работ
5.3.	Ракета	Практическая работа	Индивидуальная работа, работа в группах.	Образцы изделий	ПК, принтер, сканер.	Тестирование, Выставка работ
5.4.	Пасхальное яйцо	Практическая работа	Индивидуальная работа, работа в группах.	Образцы изделий	ПК, принтер, сканер.	Тестирование, Выставка работ
5.5	Пасха	Практическая работа	Индивидуальная работа, работа в группах.	Образцы изделий	ПК, принтер, сканер.	Тестирование, Выставка работ
5.6.	Зайчик	Практическая работа	Индивидуальная работа, работа в группах.	Образцы изделий	ПК, принтер, сканер.	Тестирование, Выставка работ
<b>Раздел 6 «Выполнение 3D –моделей на тему «Ко дню Победы»</b>						
6.1	3 D буквы	Практическая работа	Индивидуальная работа, работа в группах.	Образцы изделий	ПК, принтер, сканер.	Тестирование, Выставка работ
6.2	Пятиконечная звезда	Практическая работа	Индивидуальная работа, работа в группах.	Образцы изделий	ПК, принтер, сканер.	Тестирование, Выставка работ
6.3	Танк	Практическая работа	Индивидуальная работа, работа в группах.	Образцы изделий	ПК, принтер, сканер.	Тестирование, Выставка работ
6.4	Самолет	Практическая работа	Индивидуальная работа, работа в группах.	Образцы изделий	ПК, принтер, сканер.	Тестирование, Выставка работ

№	Раздел или тема программы	Формы занятий	Приемы и методы организации образовательного процесса	Дидактический материал	Техническое оснащение занятий	Форма аттестации
6.5	Вечный огонь	Практическая работа	Индивидуальная работа, работа в группах.	Образцы изделий	ПК, принтер, сканер.	Тестирование, Выставка работ
6.6	<b>Итоговое занятие</b>	Практическая работа	Индивидуальная работа, работа в группах.	Образцы изделий	ПК, принтер, сканер.	Тестирование, Выставка работ
<b>2 год обучения</b>						
<b>Раздел 1. Техника «PaperCraft»</b>						
1.2.	Особенности техники «PaperCraft». Инструктаж по ТБ.	Беседа, практическая работа	Индивидуальная работа, работа в группах (словесный, наглядный, практический методы)	Образцы изделий, схемы, технологические карты, шаблоны.	ПК, принтер, сканер.	Опрос
1.3	3 D mobs животных Minecraft	Беседа, практическая работа	Индивидуальная работа, работа в группах (словесный, наглядный, практический методы)	Образцы изделий, схемы, технологические карты, шаблоны.	ПК, принтер, сканер.	Практическая работа.
1.4	3 D mobs жители Minecraft	Беседа, практическая работа, творческая работа	Индивидуальная работа, работа в группах (словесный, наглядный, практический методы)	Образцы изделий, схемы, технологические карты, шаблоны.	ПК, принтер, сканер.	Практическая работа.
1.5	3D Механизмы с подвижными элементами	Беседа, практическая работа, творческая работа	Индивидуальная работа, работа в группах (словесный, наглядный, практический методы)	Образцы изделий, схемы, технологические карты, шаблоны.	ПК, принтер, сканер.	Практическая работа.
1.2.	Особенности техники «PaperCraft». Инструктаж по ТБ.	Беседа, практическая работа, творческая работа	Индивидуальная работа, работа в группах (словесный, наглядный, практический методы)	Образцы изделий, схемы, технологические карты, шаблоны.	ПК, принтер, сканер.	Практическая работа.
<b>Раздел 2. Выполнение 3D-моделей на тему «Осень»</b>						
2.1	Поздравительная коробочка	Беседа, практическая работа.	Индивидуальная работа, работа в группах (словесный, наглядный, практический методы)	Образцы изделий, схемы, технологические карты, шаблоны.	ПК, принтер, сканер.	Творческая работа, мини-выставка
2.2	Грибная полянка	Беседа, практическая работа.	Индивидуальная работа, работа в группах (словесный, наглядный, практический методы)	Образцы изделий, схемы, технологические карты, шаблоны.	ПК, принтер, сканер.	Творческая работа, мини-выставка

№	Раздел или тема программы	Формы занятий	Приемы и методы организации образовательного процесса	Дидактический материал	Техническое оснащение занятий	Форма аттестации
2.3	Осенний лес	Беседа, практическая работа.	Индивидуальная работа, работа в группах (словесный, наглядный, практический методы)	Образцы изделий, схемы, технологические карты, шаблоны.	ПК, принтер, сканер.	Творческая работа, мини-выставка
2.4	Груша	Беседа, практическая работа.	Индивидуальная работа, работа в группах (словесный, наглядный, практический методы)	Образцы изделий, схемы, технологические карты, шаблоны.	ПК, принтер, сканер.	Творческая работа, мини-выставка
2.5	Тыква	Беседа, практическая работа.	Индивидуальная работа, работа в группах (словесный, наглядный, практический методы)	Образцы изделий, схемы, технологические карты, шаблоны.	ПК, принтер, сканер.	Творческая работа, мини-выставка
2.6	Осенний Лис	Беседа, практическая работа.	Индивидуальная работа, работа в группах (словесный, наглядный, практический методы)	Образцы изделий, схемы, технологические карты, шаблоны.	ПК, принтер, сканер.	Творческая работа, мини-выставка
<b>Раздел 3. Выполнение 3D-моделей на тему Новый год.</b>						
3.1	Пингвин	Беседа, практическая работа.	Индивидуальная работа, работа в группах (словесный, наглядный, практический методы)	Образцы изделий, схемы, технологические карты, шаблоны.	ПК, принтер, сканер.	Практическая работа
3.2	Сани Деда Мороза	Беседа, практическая работа.	Индивидуальная работа, работа в группах (словесный, наглядный, практический методы)	Образцы изделий, схемы, технологические карты, шаблоны.	ПК, принтер, сканер.	Практическая работа
3.3	Олень	Беседа, практическая работа, творческая работа	Индивидуальная работа, работа в группах (словесный, наглядный, практический методы)	Образцы изделий, схемы, технологические карты, шаблоны.	ПК, принтер, сканер	Практическая работа
3.4	Символ года	Беседа, практическая работа, творческая работа	Индивидуальная работа, работа в группах (словесный, наглядный, практический методы)	Образцы изделий, схемы, технологические карты, шаблоны.	ПК, принтер, сканер.	Практическая работа



№	Раздел или тема программы	Формы занятий	Приемы и методы организации образовательного процесса	Дидактический материал	Техническое оснащение занятий	Форма аттестации
3.5	Ёлочная игрушка	Беседа, практическая работа, творческая работа	Индивидуальная работа, работа в группах (словесный, наглядный, практический методы)	Образцы изделий, схемы, технологические карты, шаблоны.	ПК, принтер, сканер.	Практическая работа
3.6	Новогодний сапожок	Беседа, практическая работа, творческая работа	Индивидуальная работа, работа в группах (словесный, наглядный, практический методы)	Образцы изделий, схемы, технологические карты, шаблоны.	ПК, принтер, сканер.	Практическая работа
<b>Раздел 4 «Выполнение 3D-моделей на весеннюю тему»</b>						
4.1	Цветочная композиция	Беседа, практическая работа, творческая работа	Индивидуальная работа, работа в группах.	Образцы изделий	ПК, принтер, сканер.	Тестирование, выставка работ
4.2	Весенняя коробочка	Беседа, практическая работа, творческая работа	Индивидуальная работа, работа в группах.	Образцы изделий	ПК, принтер, сканер.	Тестирование, выставка работ
4.4	Космос	Беседа, практическая работа, творческая работа	Индивидуальная работа, работа в группах.	Образцы изделий	ПК, принтер, сканер.	Тестирование, выставка работ
4.5	Планеты	Беседа, практическая работа, творческая работа	Индивидуальная работа, работа в группах.	Образцы изделий	ПК, принтер, сканер.	Тестирование, выставка работ
4.6	Пасхальная корзинка	Беседа, практическая работа, творческая работа	Индивидуальная работа, работа в группах.	Образцы изделий	ПК, принтер, сканер.	Тестирование, выставка работ
4.7	Пасхальный кулич	Беседа, практическая работа, творческая работа	Индивидуальная работа, работа в группах.	Образцы изделий	ПК, принтер, сканер.	Тестирование, выставка работ
4.8	Пасхальный зайчик	Беседа, практическая работа, творческая работа	Индивидуальная работа, работа в группах.	Образцы изделий	ПК, принтер, сканер.	Тестирование, выставка работ
<b>Раздел 5 «Выполнение 3D –моделей на тему «Ко дню Победы»</b>						
5.1	3 D буквы и цифры	Беседа, практическая работа, творческая работа	Индивидуальная работа, работа в группах.	Образцы изделий	ПК, принтер, сканер.	Тестирование, выставка работ

<b>№</b>	<b>Раздел или тема программы</b>	<b>Формы занятий</b>	<b>Приемы и методы организации образовательного процесса</b>	<b>Дидактический материал</b>	<b>Техническое оснащение занятий</b>	<b>Форма аттестации</b>
5.2	Танк т-34	Беседа, практическая работа, творческая работа	Индивидуальная работа, работа в группах.	Образцы изделий	ПК, принтер, сканер.	Тестирование, выставка работ
5.3	Вечный огонь	Практическая работа, защита творческих работ.	Индивидуальная работа, работа в группах.	Образцы изделий	ПК, принтер, сканер.	Тестирование, выставка работ
5.4	Итоговое занятие.	Беседа, творческая работа	Индивидуальная работа, работа в группах.	Образцы изделий	ПК, принтер, сканер.	Тестирование, выставка работ

## Воспитательный модуль

Реализация программы воспитательной работы направлена на взаимодействие педагога с учащимся (индивидуально), с детским коллективом, с семьей учащегося.

Формы и виды проводимых воспитательных мероприятий, а также методы воспитательной деятельности, определяются педагогом дополнительного образования в зависимости от особенностей реализуемой им основной дополнительной общеобразовательной общеразвивающей программы в соответствии с возрастными и психофизиологическими особенностями учащихся, по согласованию с заместителем директора по учебно-воспитательной работе и утверждаются отдельным планом воспитательной работы педагога на учебный год.

При выборе и разработке воспитательных мероприятий главным критерием является соответствие тематике и направленности проводимого мероприятия целям и задачам воспитательной работы, отраженным в содержании дополнительной общеобразовательной общеразвивающей программы.

**Цель воспитательного модуля:** формирование и раскрытие творческой индивидуальности личности каждого учащегося через овладение техникой «PaperCraft».

### Задачи:

- способствовать активизации и ориентации интересов учащихся через приобщение к бумагопластике;
- воспитывать чувство патриотизма и духовно – нравственные ценности;
- воспитывать в детях взаимоуважение, поддержку и доброе отношение друг к другу;
- развивать творческую деятельность через создание собственных локаций;
- развивать активную жизненную позицию ребенка.

Процесс воспитания основывается на следующих принципах:

- *Приоритет безопасности ребенка* - неукоснительное соблюдение законности прав семьи и ребенка, соблюдения конфиденциальности информации о ребенке и семье, а также при нахождении его в образовательной организации;
- *Комфортность* – создание психологически комфортной среды для каждого учащегося для конструктивного взаимодействия обучающихся и педагогов.
- *Опора на основные ценностные ориентиры*, такие как: милосердие, достоинство, трудолюбие, творчество, познание, функциональная грамотность, эстетическое развитие, любовь и уважение к Родине, к родному краю, семье и т.
- *Событийность* - реализация процесса воспитания главным образом через организацию различных образовательных событий.
- *Доступность* – общедоступность реализуемой дополнительной общеобразовательной общеразвивающей программы.

Воспитательный модуль ДООП (воспитательная работа) предусматривает организацию педагогических условий для осознания учащимися воспитательных ситуаций, опыта межличностных отношений, освоения социальных навыков и ролей, развития культуры социального поведения.

Реализация воспитательного компонента осуществляется с помощью личностно-персонифицированного подхода и ориентирована на целевые приоритеты возрастных особенностей, учащихся *младшего и подросткового возраста*, с опорой на развитие их культуры социального поведения с учетом быстрой информатизации общества.

Воспитательный потенциал ДООП реализуется посредством:

- установления доверительных отношений на занятии, активизации познавательной деятельности учащихся;
- побуждения учащихся на занятиях соблюдать нормы поведения, правила общения, принципы дисциплины и самоорганизации;
- применения на занятиях интерактивных форм обучения, интеллектуальных игр для получения навыков групповой работы, установления партнерских, позитивных межличностных отношений в группе,
- инициирования и поддержки исследовательской деятельности учащихся для приобретения ими навыков принятия самостоятельного решения, оформления собственного результата, представления этого результата, аргументирования собственной точки зрения;
- установления доверительных отношений между педагогом и учащимися, способствующих позитивному восприятию детьми требований и просьб педагога,
- привлечения внимания учащихся к обсуждаемой на занятии информации, активизации их познавательной деятельности;
- соблюдения на занятии общепринятых норм поведения, правил общения с педагогом и сверстниками, принципов учебной дисциплины и самоорганизации.

Основой воспитательной работы в рамках ДООП являются следующие составляющие:

- создание условий для социального роста учащихся;
- поддержка творчества и социальной активности учащихся;
- участие в знаковых и значимых акциях, фестивалях, конкурсах различного уровня.

В ходе освоения ДООП «PRO-творчество: объемные линии» учащиеся будут включены в следующие воспитательные практики:

- коллективная творческая деятельность (командное творчество, планирование, анализ, коммуникация, всестороннее развитие);
- кейс-технологии («портфель» конкретных ситуаций и задач, требующих решения).

**Результатом освоения программы воспитания станет:**

- активизация интересов к творческой деятельности в бумагопластике;
- формирование патриотических и духовно – нравственных ценностей;
- проявление взаимоуважения, поддержки и доброго отношения друг к другу;
- погружение в творческую деятельность через создание собственных локаций;
- проявление активной жизненной позиции ребенка.

Реализация конкретных форм и методов воспитательной работы воплощается в календарном плане воспитательной работы, который является приложением к программе и разрабатывается до начала каждого учебного года, согласовывается с руководителем структурного подразделения и утверждается заместителем директора МБУ ДО ЦДТ по УВР. Календарный план воспитательной работы конкретизирует перечень воспитательных событий и мероприятий с учетом единого плана (программы) МБУ ДО ЦДТ.

## Список литературы

### для педагога:

1. Бердник Т.О. Моделирование и художественное конструирование из бумаги. учеб. пособие / – Ростов на Дону: Феникс, 2005. – 380 с - ISBN 5-222-07544-3. - Текст: непосредственный.
2. Гончар В. В. Модели многогранников. учеб. пособие / - Изд. 4-е изд., доп. и испр. - Москва: Школьные технологии, 2015. – 143 с.: - ISBN 978-5-91447-137-5. - Текст: непосредственный.
3. Давидовски М. Объемные поделки из бумаги: учеб. пособие / – М.: Астрель, 2011г. - ISBN 978-5-17-073522-8. - Текст: непосредственный.

### для учащихся и родителей:

1. Бердник Т.О. Моделирование и художественное конструирование из бумаги. учеб. пособие / – Ростов на Дону: Феникс, 2005. – 380 с - ISBN 5-222-07544-3. - Текст: непосредственный.
2. Давидовски М. Объемные поделки из бумаги: учеб. пособие / – М., Астрель, 2011г. - ISBN 978-5-17-073522-8. - Текст: непосредственный.

### Список интернет – источников

1. Мария Богатырева (Methakura). Группа по моделированию по технологии PaperCraft/ Социальная сеть ВКонтакте. [Электронный ресурс] URL:<https://vk.com/methakura>
2. PolyFish | papercraft. Развёртки полигональных моделей из бумаги/ Социальная сеть ВКонтакте [Электронный ресурс] URL: [https://vk.com/poly\\_fish](https://vk.com/poly_fish)
3. The World of papercraft. Сообщество бумажного моделирования /Социальная сеть ВКонтакте [Электронный ресурс] URL: <https://vk.com/danissia>
4. Free Papakura. Бесплатные полигональные модели Социальная сеть ВКонтакте/ [Электронный ресурс] URL: [https://vk.com/free\\_pepakura](https://vk.com/free_pepakura)
5. papakura papercraft low poly models. Бумажное моделирование /Социальная сеть ВКонтакте [Электронный ресурс] URL: <https://vk.com/paperfreak>

**Список терминов:**

**БИГОВКА** (от нем. *biegen* - огибать) - операция продавливания линии сгиба с помощью гладилки, линейки или тупой стороны ножниц. Необходима для последующего сложения по линии бумаги плотностью более 175 г/м<sup>2</sup> или картона.

**БУМАГА** (от греч. *papyrus* – изделие из растения папируса) – материал для письма, печати, рисования, который изготавливается из растительных волокон, обработанных соответствующим образом.

**ДЕКОР** (от лат. *decorate* – украшать) – система художественного оформления жилых помещений и парадных залов, украшение предметов быта.

**ДЕКОРАТИВНАЯ АППЛИКАЦИЯ** – вид аппликации; связана с понятием декоративности (изображения, отличающиеся орнаментальностью, обобщенностью форм, цветовой насыщенностью) и представляет собой объединенные по законам ритма, симметрии элементы украшения, декоративные по цвету и по форме (геометрические, растительные т.д.) Важную роль здесь играет орнаментальная композиция. Еще одно направление декоративной аппликации - шрифтовая аппликация, т.е. оформление заголовков, текстов.

**ДЕКОРАТИВНО-ПРИКЛАДНОЕ ИСКУССТВО** – мастерство изготовления предметов быта, которые имеют художественные качества и предназначены не только для удовлетворения практических потребностей, но и для украшения жилья, архитектурных сооружений и т.д.

**ИНТЕРЬЕР** (от фр. *interieur* – внутренняя часть) – внутренняя часть здания, помещения, архитектурно и художественно оформленная.

**КЛЕЙ** – липкое вещество для соединения частей чего-нибудь.

**КОНСТРУИРОВАНИЕ** – процесс создания технических объектов.

**КОНСТРУИРОВАТЬ** – создавать конструкцию чего-нибудь.

**КОНТУР** – линия, которая очерчивает форму предмета.

**ЛЕКАЛО** – шаблон из картона, бумаги, пластмассы, по которому вычерчивают детали при раскрое.

**ЛИНЕЙКА** – планка для вычерчивания прямых линий.

**ЛИНИЯ** – полоса, которая определяет край чего-нибудь.

**ЛИЦЕВАЯ СТОРОНА** – внешняя сторона материала, детали, изделия.

**МОДЕЛЬ** – образец какого-нибудь изделия.

**НОЖНИЦЫ** – инструмент для резания, стрижки, который состоит из двух накрест соединенных ножей с ручками в виде колец.

**ОТКРЫТКА** – открытое письмо с рисунком.

**ПАННО** (от лат. *pannus* – кусочек ткани) – картина, предназначенная для заполнения определенных участков стены.

**РАЗВЁРТКА** – это изображение развернутой на плоскости поверхности объемного изделия.

**СГИБАНИЕ** – технологическая операция, необходимая для изменения формы обрабатываемого материала, при которой стороны заготовки, образующиеся относительно линии сгиба, располагаются под некоторым углом друг к другу. В чистом виде (в ходе непосредственного изготовления изделий) встречается довольно редко (например, сгибание бумажной полоски в кольцо). Как правило, многократно дополняется складыванием, выступая единой технологической операцией.

**СХЕМА** (от греч. schema – внешний вид, форма) – чертеж, на котором условными графическими изображениями показаны составные части изделия и соединения между ними.

**ТВОРЧЕСТВО** – деятельность человека, направленная на создание культурных, духовных и материальных ценностей; результат этой деятельности.

**ТЕХНИЧЕСКИЙ РИСУНОК** – наглядное изображение, выполненное от руки, на глаз, без точной передачи размера предмета.

**ЧЕРТЁЖ** – условное графическое изображение чего-нибудь, дает представление о форме, размерах, способах обработки деталей

**ШТРИХ** – линия, черточка.

**ЭСКИЗ** – первый, первоначальный набросок рисунка будущего изделия.

**Критерии оценивания сформированных компетенций учащихся по программе**

**ТЕСТ «ТВОИ ТАЛАНТЫ»**

Инструкция: испытуемых просят при ответах на вопрос отвечать «да» или «нет». Педагогу следует ставить оценку – 1 за ответ «да» или оценку - 0, за ответ «нет».

Вопросы:

1. Случается, ли тебе находить необычное применение какому-либо предмету?
2. Меняешь ли ты со временем свои наклонности?
3. Любишь рисовать абстрактные картины?
4. Любишь рисовать воображаемые предметы?
5. Любишь фантастические истории?
6. Сочиняешь рассказы или стихи?
7. Любишь вырезать затейливые узоры из бумаги?
8. Изобрел когда-нибудь что-то неизвестное всем?
9. Бывает ли желание переделать что-нибудь на свой вкус?
10. Боишься темноты?
11. Изобрел ли когда-нибудь новое слово?
12. Считал ли это слово понятным без объяснения?
13. Пробовал ли переставлять мебель дома по своему вкусу?
14. Был ли удачен этот эксперимент?
15. Использовал ли свои вещи не по назначению?
16. Мог ли, будучи маленьким, угадывать назначение предметов?
17. В выборе одежды предпочитаешь свой вкус или носишь то, что купят?
18. Есть ли у тебя свой собственный мир?
19. Ищешь ли ты объяснение тому, что не понимаешь?
20. Часто ли просишь окружающих объяснить тебе непонятное?
21. Любишь ли читать книжки без иллюстраций?
22. Изобретаешь ли собственные игры и развлечения?
23. Помнишь ли и рассказываешь ли свои сны или пережитые впечатления?

**Обработка полученной информации:**

Необходимо подсчитать количество набранных баллов. Если набрано:

20-23 балла: ты очень сообразителен, способен иметь свою точку зрения на окружающее.

15-19 баллов: ты не всегда обнаруживаешь свои способности, но находчив и сообразителен, лишь, когда чем-то заинтересован.

9-14 баллов: твоя сообразительность достаточна для многих областей знаний, где необязателен свой взгляд на вещи. Однако для творческой деятельности тебе многого не хватает.

4-8 баллов: твое творческое мышление проявляется только тогда, когда ты увлечен важной для тебя целью, ты более склонен к практической деятельности.

До 4 баллов: тебе пока не хватает изобретательности. Ты можешь быть хорошим исполнителем, даже в сложных профессиях.



ТЕСТ «ТВОИ ТАЛАНТЫ»  
(раздаточный лист)

Инструкция: Просим при ответах на вопрос  
ответить – «да» или – «нет».

Ф.И. учащегося \_\_\_\_\_ Дата \_\_\_\_\_

№ вопроса	Ответы на вопросы («да», «нет»)
1.	
2.	
3.	
4.	
5.	
6.	
7.	
8.	
9.	
10.	
11.	
12.	
13.	
14.	
15.	
16.	
17.	
18.	
19.	
20.	
21.	
22.	
23.	
24.	
Итого:	

Выводы

---

---

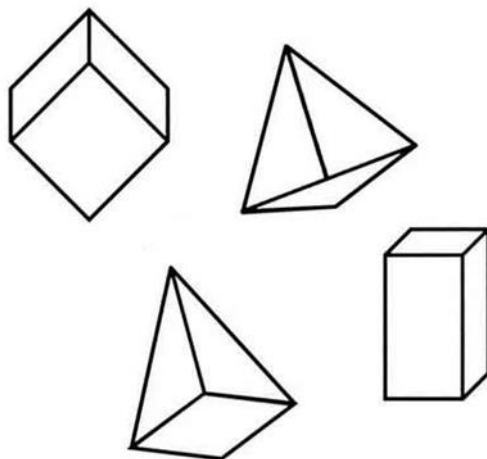
---

---

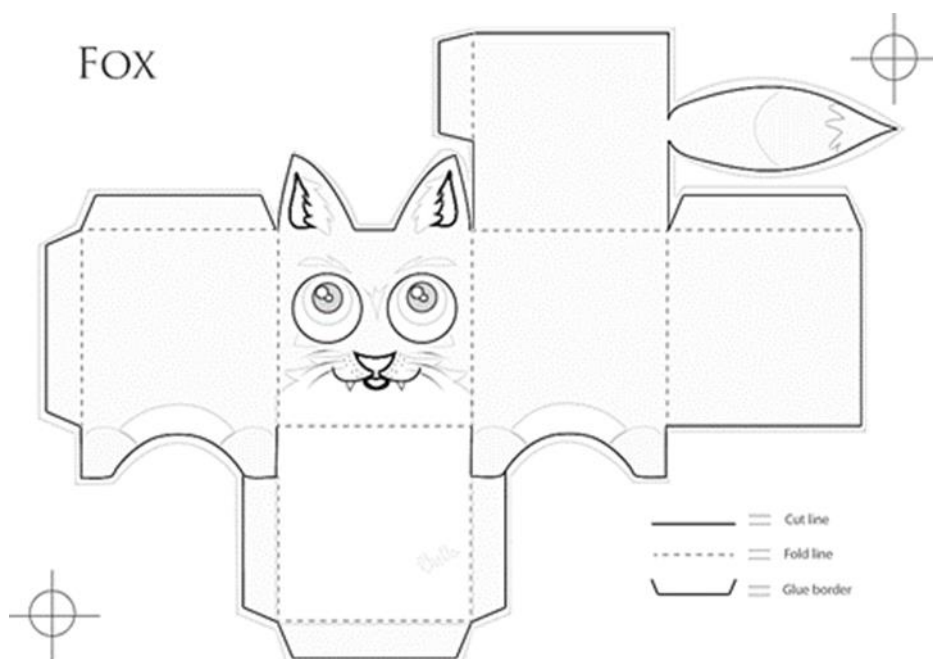
Педагог ДО. \_\_\_\_\_

Тест  
Для диагностики результатов

1. Подпиши названия геометрических тел.



2. Посмотри на чертеж. Обведи красным цветом линии разреза, синим линии сгиба, зеленым обозначь место нанесения клея.



3. Пронумеруй технологическую последовательность выполнения поделки из развертки

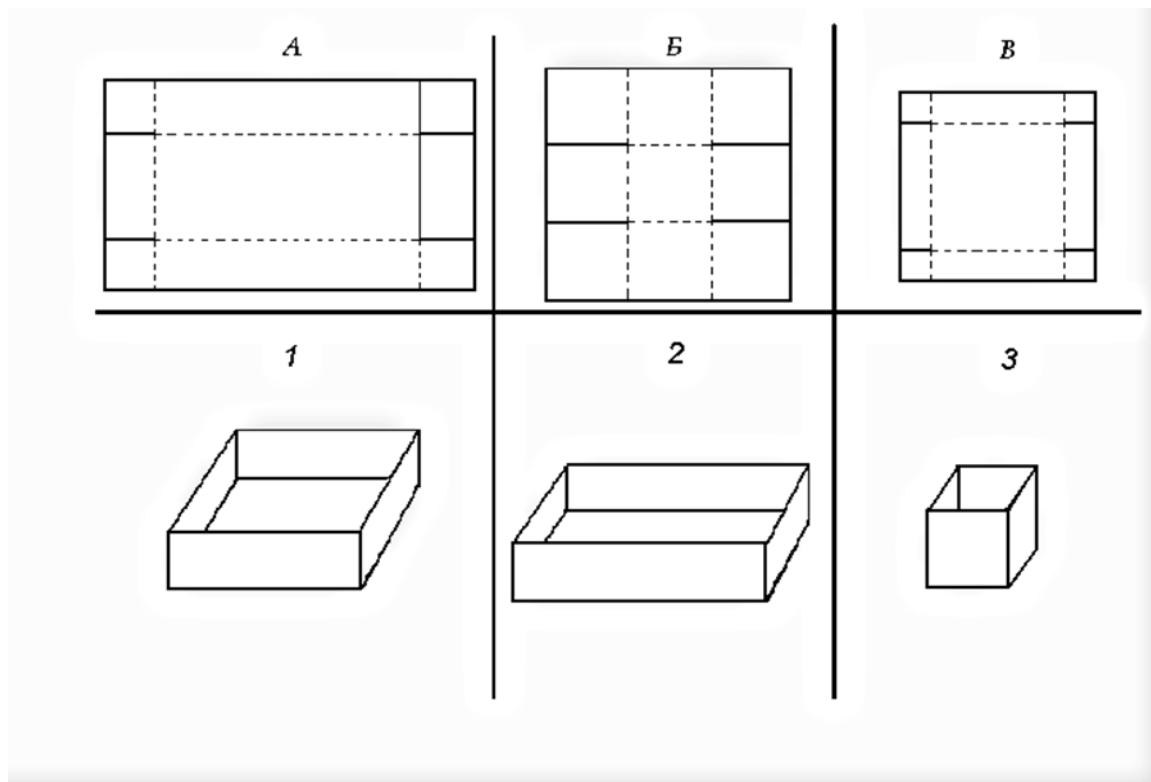
Биговка по линиям развёртки

Сгибание

Вырезание

Склеивание

3. Какой коробке соответствует развертка?



4. Допиши слово в определении.

Развертка – это развернутый \_\_\_\_\_ предмет.

Вставь пропущенные слова в определение.

Чертеж - это графическое изображение предмета, выполненное с помощью \_\_\_\_\_ и \_\_\_\_\_.

5. Вставь пропущенные слова в определение.

Шаблон – это \_\_\_\_\_ из плотного материала, по контуру которого изготавливаются какие-либо изделия.

Развертка – это развернутый \_\_\_\_\_ предмет.

6. Стоило ли обращать внимание на нумерацию развёртки? Ответ обоснуйте

---

---

---

---

---

Мониторинг учащихся за 20\_\_-20\_\_ учебный год  
 Форма проведения: контрольное занятие, итоговая выставка работ  
 Группа \_\_\_\_\_ год обучения первый

№	ФИО	Направления оценки										
		Техника «PaperCraft».				Сувенир PaperCraft			Декор PaperCraft			Итоговая
		2.1	2.2	2.3	2.4	3.1	3.2	3.3	4.1	4.2	4.3	
1.												
2.												
3.												
4.												
5.												
6.												
7.												
8.												
9.												
10.												
11.												
12.												
13.												
14.												
15.												

Дата: «\_\_» \_\_\_\_\_ 20\_\_ г. Подпись педагога \_\_\_\_\_

**Критерии оценивания**

Балл	Уровень	Критерии
0 – 1	Низкий уровень	учащийся овладел менее, чем ½ предусмотренных умений и навыков
2 – 5	Средний уровень	объём усвоенных умений и навыков составляет более ½
6 - 10	Высокий уровень	овладел практически всеми умениями и навыками, предусмотренными программой в конкретный период